



MAITRISE D'OEUVRE POUR DES TRAVAUX DE REHABILITATION DE LA MAISON DU DON D'ANGERS

Préprogramme

Table des matières

1	PRESENTATION DU POUVOIR ADJUDICATEUR 3
	1.1 L'organisation de l'EFS 3
	1.2 Les missions principales de l'EFS 4
	1.3 Les autres missions de l'EFS 5
2	PREAMBULE 5
	2.1 Situation géographique du projet 6
	2.2 Plan des locaux (limite zone chantier en bleu) 7
3	FICHE PROGRAMMATIQUE..... 9
	3.1 Enjeux 9
	3.2 Usage projeté 9
	3.3 Synthèse programmatique : 9
4	EXIGENCES PRINCIPALES..... 10
	4.1 Enjeux 10
	4.2 Objectifs de conception 10
	4.3 Fonctionnalité globales- Efficacité économique des choix de conception 10
	4.4 Objectif d'intégration aux locaux 11
	4.5 Objectif de délai de réalisation..... 11
	4.6 Objectifs environnementaux 11
5	PERIMETRE DU MARCHE..... 12
6	CONTRAINTES RELATIVES A LA PRESTATION 12
7	Chronologie prévisionnelle de la procédure 14
8	Estimation financière 14

1 PRESENTATION DU POUVOIR ADJUDICATEUR

Sous tutelle du Ministère des Affaires Sociales et de la Santé, l'Etablissement Français du Sang est un établissement public de l'état créé le 1er janvier 2000. Operateur civil unique de la transfusion sanguine en France, l'EFS veille à la satisfaction des besoins en matière de produits sanguins labiles dans le respect des principes éthiques du don de sang. L'EFS est chargé de promouvoir le don du sang, les conditions de sa bonne utilisation et de veiller au strict respect des principes éthiques par l'ensemble de la chaîne transfusionnelle : un don de sang volontaire, bénévole, et anonyme et l'absence de profit.

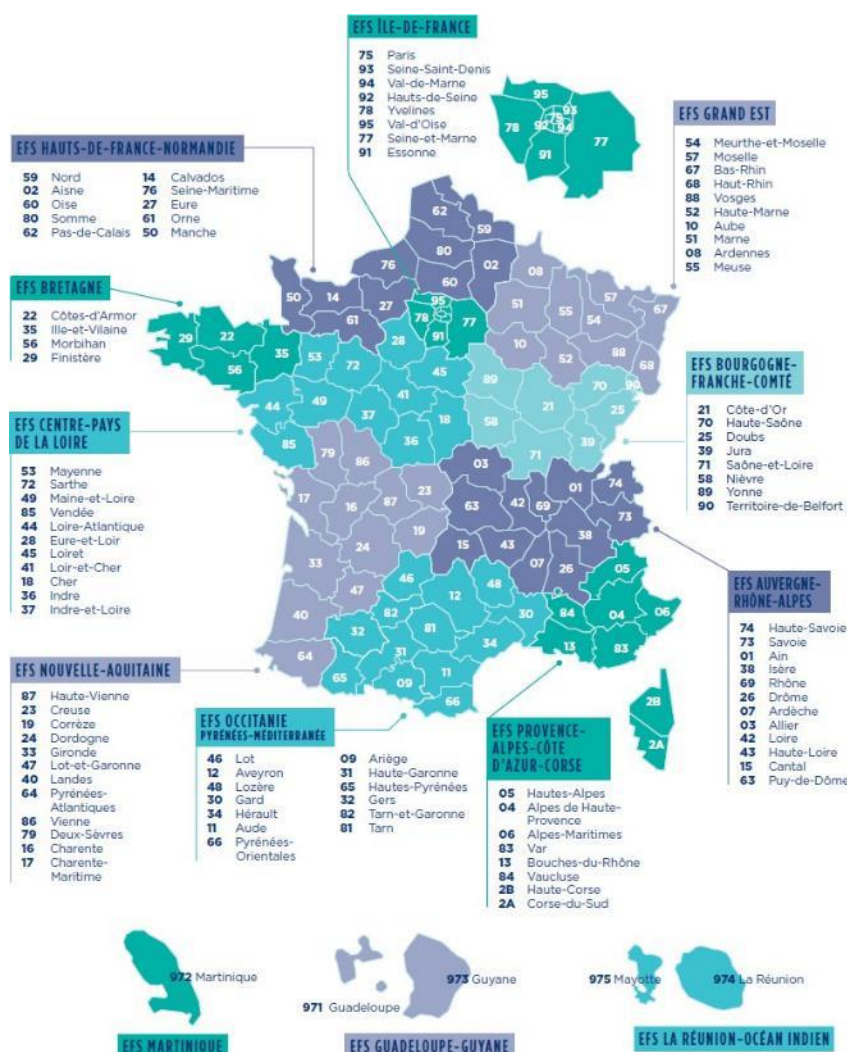
L'EFS participe à soigner 1 million de patients chaque année en approvisionnant 1500 établissements de santé publics et privés en produits sanguins labiles (PSL) issus de ces dons de sang éthiques.

Afin d'assurer une qualité optimale des produits sanguins préparés, l'EFS adapte en permanence l'activité de transfusion sanguine aux évolutions médicales, scientifiques et technologiques. Il veille au respect des bonnes pratiques transfusionnelles et au développement de la qualité pour tous les processus transfusionnels, de manière à assurer une qualité homogène sur l'ensemble du territoire.

L'EFS assure la gestion du service public transfusionnel et ses activités annexes.

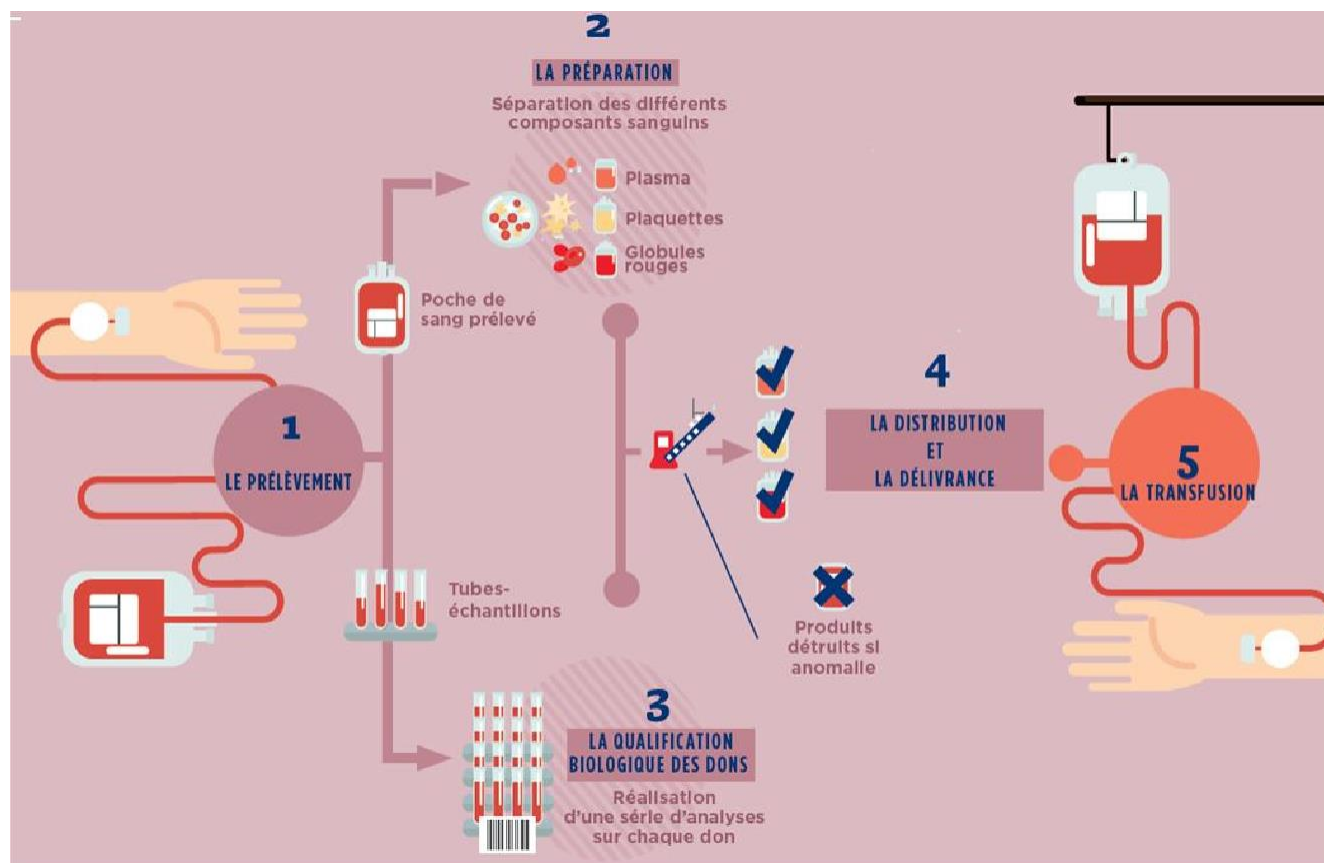
1.1 L'organisation de l'EFS

L'EFS est composé de 13 établissements de transfusion sanguine, sans personnalité morale répartis sur l'ensemble du territoire français.



1.2 Les missions principales de l'EFS

Afin de mener à bien sa mission de service public, l'EFS bénéficie d'un monopole pour les activités de collecte du sang, de qualification biologique du don, de préparation, et de distribution des produits sanguins labiles aux établissements de soins privés et publics. Il organise ces activités ainsi que l'activité de délivrance et effectue le contrôle de qualité des produits sanguins.



Parcours d'une poche de sang

1.2.1 Le prélèvement

Le prélèvement est assuré dans 127 sites fixes de prélèvement en France ainsi que dans le cadre de 40 000 collectes mobiles organisées chaque année. L'EFS collecte soit du sang total soit certains composants du sang (plasma, plaquettes).

1.2.2 La préparation

La poche prélevée est dirigée vers un plateau de préparation. Le sang est séparé en ses différents composants par la centrifugation, puis déleucocyté (filtration des globules blancs véhiculant les virus et certaines bactéries). L'EFS compte 17 plateaux de préparation.

1.2.3 Le contrôle qualité

Le contrôle qualité permet de vérifier la conformité des produits préparés par rapport à des références de caractéristiques réglementaires ou des spécifications préétablies.

1.2.4 La qualification des dons

Au moment du prélèvement, des tubes sont également recueillis pour effectuer des tests immunologiques et sérologiques. La qualification permet de rechercher la présence des marqueurs viraux et de détecter toute anomalie du sang ou de ses composants. L'EFS compte 4 plateaux de qualification.

1.2.5 La distribution et la délivrance

Après vérification de l'absence d'anomalies sur le don ou de réactions positives aux tests de dépistage, les produits sanguins sont distribués aux établissements de santé et attribués au patient sur prescription médicale nominative. La durée de vie des produits est variable : 5 jours pour les plaquettes, 42 pour les concentrés de globules rouges, plusieurs mois pour le plasma congelé.

1.3 Les autres missions de l'EFS

L'EFS a vocation à développer toute activité liée à la transfusion sanguine. Il peut à ce titre être autorisé à fabriquer, importer et exploiter des médicaments dérivés du sang.

L'Etablissement français du sang peut, en outre, à titre accessoire, être autorisé à exercer d'autres activités de santé dont des activités de soins et de laboratoire de biologie médicale. A ce titre l'EFS effectue des examens d'immunohématologie " receveur " afin de vérifier la compatibilité entre les caractéristiques du receveur et celles du produit qui lui est destiné.

L'EFS assure également l'approvisionnement en plasma du Laboratoire Français de Fractionnement et des Biotechnologies (LFB) en vue de la fabrication de produits stables. A côté de ces activités de transfusion sanguine, l'EFS s'implique également dans d'autres activités comme l'ingénierie cellulaire, la biologie médicale et la banque de tissus.

2 PREAMBULE

Le projet concerne la réhabilitation d'une Maison Du Don (MDD) au sein de l'établissement EFS à Angers.

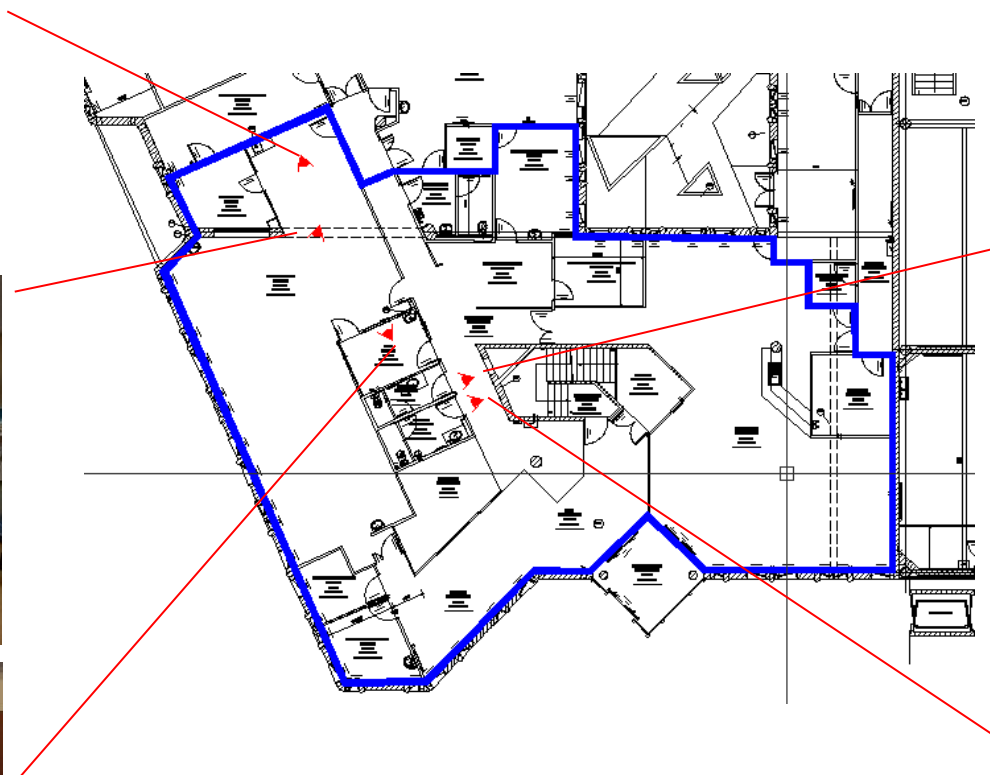
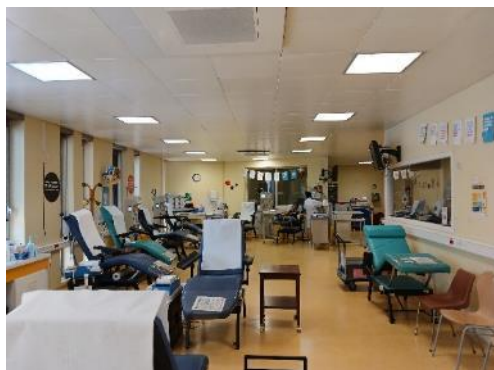
Le marché a pour objet la mission de maîtrise d'œuvre nécessaire à la restructuration et l'aménagement d'un plateau de 500m² environ situé en RDC d'un bâtiment en R+2.

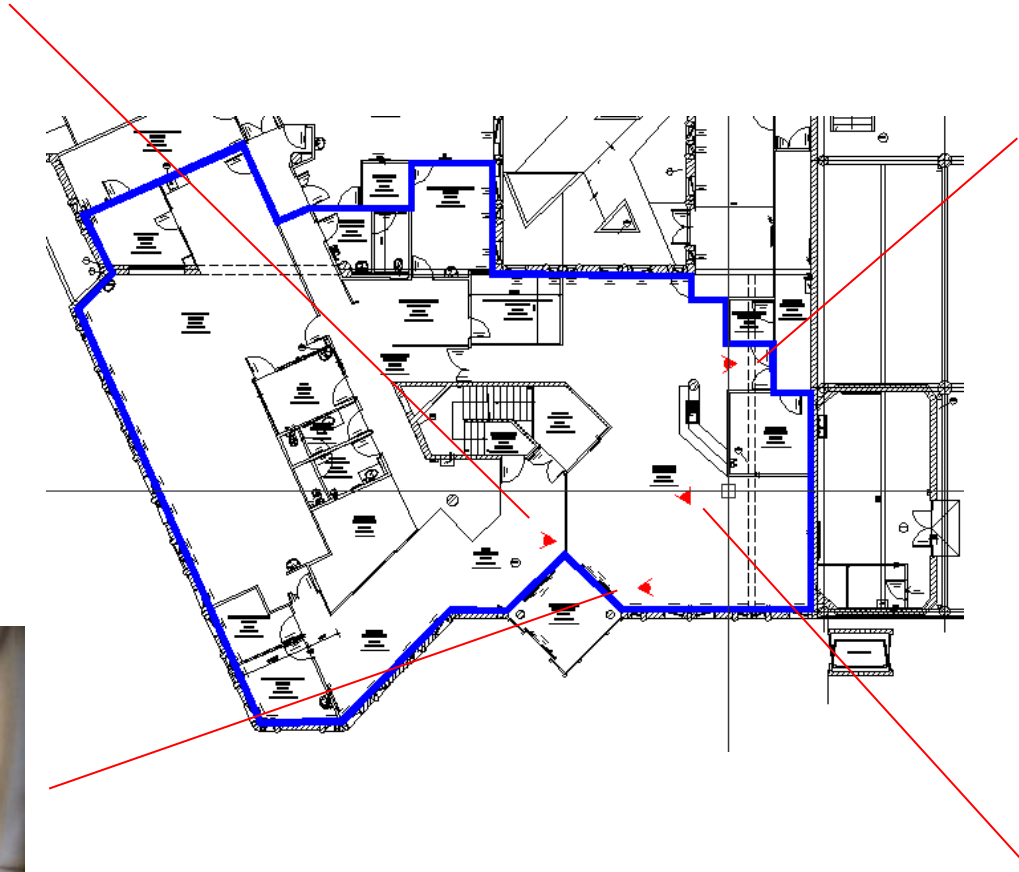
2.1 Situation géographique du projet

16 Bd Mirault 49103 Angers



2.2 Plan des locaux (limite zone chantier en bleu)





3 FICHE PROGRAMMATIQUE

La fiche programmatique a pour objectif de servir de guide à la réalisation des plans projetés au sein du local ciblés.

3.1 Enjeux

Objet : Etude pour la réhabilitation d'une maison du don à Angers

Localisation : 16 boulevard Mirault à Angers

Local étudié : locaux existants au rdc du bâtiment : salle de prélèvement compris local infirmière et sanitaires, circulations attenantes, salle de collation, accueil et bureaux pré-don, bureaux et réserves

3.2 Usage projeté

Catégorie : actuellement 3eme catégorie (en cours d'évolution vers une 5eme catégorie)

Type U: Etablissement sanitaire sans hébergement (effectif déclaratif)

Effectif max déclaré : 135 personnels
 65 publics
 195 : total déclaré par l'EFS

3.3 Synthèse programmatique :

Total des besoins : 486 m²

Zone Public : 434.4 m² (salle de prélèvement, salle de collation accueil, sanitaires et bureaux pré-dons)

Zone Personnel : 51.6 m² (bureau IDE, Resp prélèv, Réserves)

4 EXIGENCES PRINCIPALES

4.1 Enjeux

Ce projet doit répondre aux enjeux et problématiques suivants :

- ◆ **Une dimension adaptée** au développement de l'activité (montée en puissance plan plasma),
- ◆ **De meilleures conditions de travail** pour les équipes (ergonomie)
- ◆ **Des flux fonctionnels** améliorés
- ◆ **Un lieu moderne** correspondant à image de l'EFS et en lien avec la chartre concept-store de l'EFS
- ◆ **Un local plus économe** énergétiquement
- ◆ **Une optimisation des coûts** de prélèvement

4.2 Objectifs de conception

La conception générale de la MDD devra concilier les triples objectifs de fonctionnalité, de délai de réalisation et d'économie du projet en assurant, d'une part :

- La conformité des ouvrages aux règles de sécurité incendie applicables
- La continuité de service et d'accueil du public durant toute la durée des travaux (plusieurs phases de réalisation y compris travaux provisoires)
- La fonctionnalité générale des ouvrages traités au regard de sa destination et des activités qui y sont conduites
- La sécurité des biens et personnes occupant les ouvrages traités (gestion de l'amiante, sécurité incendie, sûreté...)
- Le confort des usagers et utilisateurs (ergonomie, confort thermique, acoustique, esthétique et visuel...)

D'autre part :

- La maîtrise du coût d'investissement par l'optimisation des options architecturales et fonctionnelles, des matériaux, des principes constructifs et techniques et des équipements
- Les conditions de durabilité des différents constituants, en adaptant en particulier les prestations aux conditions d'utilisation spécifiques des locaux
- La réduction du coût de maintenance et des coûts d'exploitation
- Le recours au réemploi et au recyclage des mobiliers et matériaux.

4.3 Fonctionnalité globales- Efficacité économique des choix de conception

La réhabilitation devra être guidée par un souci d'optimisation garantissant un maximum d'adaptabilité de la Maison du Don à l'ouvrage existant, tout en optimisant le rendement productif pour la surface disponible.

La réhabilitation sera basée sur des principes simples. Les équipements et technologies proposés seront fiables et éprouvés, et assureront une efficacité totale.

4.4 Objectif d'intégration aux locaux

La conception technique intégrera parfaitement les contraintes inamovibles apportées par l'architecture du bâtiment (fenêtre, porte, poteau, équipement techniques –éclairage, gaines, ventilation-).

4.5 Objectif de délai de réalisation

Le projet devra être conduit dans un délai maîtrisé afin de s'insérer dans les contraintes de fonctionnement de l'EFS. A ce stade la planification souhaitée est la suivante :

		M1	M2	M3	M4	M5	M6	M7	M8	M9	M10	M11	M12	M13	M14	M15	M16	M17	M18	M19	M20	M21	M22	M23	M24	M25	M26	M27	M28	M29	M30
Phase Etude	Consultation MOE + BC+SPS																														
	Réalisation de la phase APS																														
	Réalisation de la phase APD																														
	Réalisation de la phase PRO/DCE																														
Phase Travaux	Consultation Travaux																														
	Désignation des entreprises																														
	Phase préparation chantier																														
	Réalisation des travaux																														
	Aménagement																														

Les différents phases et travaux provisoires associés devront être intégrés dans la phase de réalisation des travaux

4.6 Objectifs environnementaux

L'EFS est engagé dans une politique de développement durable qui se traduit notamment par :

- La réduction des prélèvements des ressources ;
- La composition des produits et notamment leur caractère écologique / polluant / toxique ;
- Les actions en faveur du réemploi, de la réutilisation, du reconditionnement, de l'intégration de matières recyclées et du recyclage ;
- Les économies d'énergie et le développement des énergies renouvelables ;
- La prévention de la production des déchets et leur orientation vers des filières de valorisation ;
- Les pratiques environnementales appliquées aux modalités d'exécution des prestations et notamment les politiques de réduction des émissions de gaz à effet de serre et d'amélioration de la qualité de l'air ;
- La réduction des impacts sur la biodiversité ;
- La sensibilisation des intervenants aux problématiques environnementales liées à l'exécution du marché.

Le Titulaire veillera à intégrer autant que possible ces prérogatives dans la réalisation du projet.

5 PERIMETRE DU MARCHE

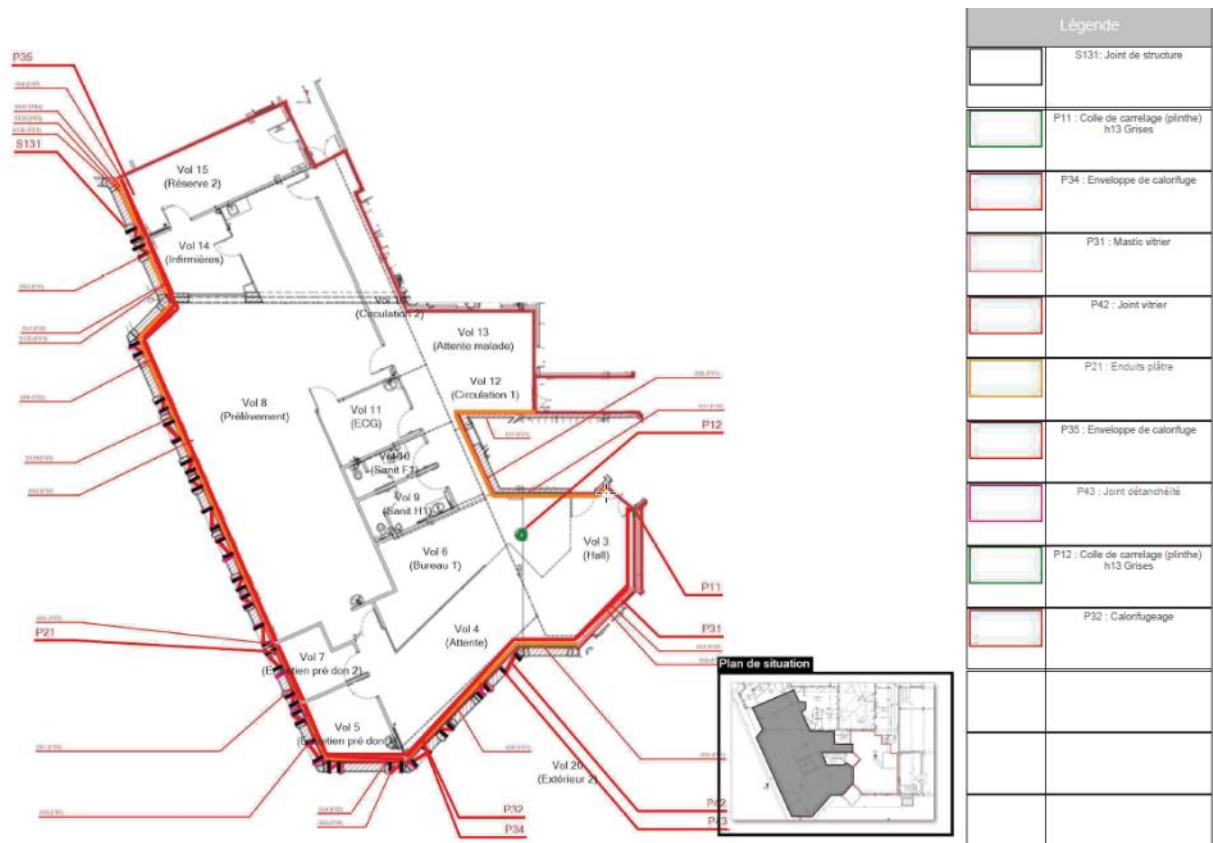
Ce projet prévoit la réalisation des missions suivantes :

APS	Avant-Projet Sommaire	Obligatoire
APD	Avant-Projet Définitif	Obligatoire
PRO	Etudes de Projet	Obligatoire
ACT (DCE)	Assistance apportée au MOA pour la passation des contrats de travaux	Obligatoire
EXE/VISA	Visa des études	Obligatoire
SYN	Mission synthèse	Option
DET	Direction de l'Exécution des Travaux	Obligatoire
OPC	Ordonnancement des entreprises	Option
AOR/GPA	Assistance lors des Opérations de Réception et pendant la garantie de parfait achèvement	Obligatoire
CSSI	Coordination sécurité incendie	Obligatoire

6 CONTRAINTES RELATIVES A LA PRESTATION

- Les principales contraintes observées sont les suivantes (liste non exhaustive) :

Présence d'amiante dans les joints des menuiseries extérieures, enduit plâtres, colle de carrelage (plinthe). Les travaux devront prendre en compte financièrement et techniquement cette contrainte.



7 Chronologie prévisionnelle de la procédure

Sélection des candidats : semaine S 40 /2025

Envoi de l'invitation à soumissionner et retrait du dossier de la consultation : semaine S 40/ 2025

Visite commune à tous les candidats sélectionnés : semaine S 41 /2025

Remise des offres : semaine S 44 /2025

Attribution : semaine S47 /2025

8 Estimation financière

L'enveloppe financière prévisionnelle affectée aux travaux est de 850 000,00 €HT